

Communiqué de Presse

Applicat-Prazan

Présente

du vendredi 7 mars au samedi 12 avril 2014

Applicat-Prazan Rive droite - 14 avenue Matignon 75008 Paris

ATLAN **Œuvres Majeures** **(1956-1959)**



Atlan dans son atelier
photographié par Brassäi

« Je ne suis pas abstrait ni du point de vue du climat de mes œuvres, ni du point de vue « exécution ». Une forme m'intéresse seulement quand elle vit (ou alors quand j'ai réussi à la faire vivre) et alors elle n'est plus abstraite : elle est vivante ! »

Jean-Michel Atlan

Après Soulages, Estève, Schneider, Geer van Velde, Manessier et tout dernièrement Poliakoff, Applicat-Prazan poursuit le cycle de ses grandes monographies en consacrant à Atlan une exposition intitulée « **Œuvres majeures, 1956 à 1959** ».

Au total, seront exposées 14 peintures, toutes sélectionnées pour leur exceptionnelle qualité plastique et correspondant à la fin de la vie de l'Artiste.

Autodidacte, inclassable, venu à la peinture sur le tard, ni figuratif, ni tout à fait abstrait, Atlan, par l'extrême singularité de son Art, aura exercé une influence prépondérante sur les peintres qui l'auront côtoyé, influence souvent peu déchiffrable, si ce n'est grâce aux lumières de Michel Ragon pour qui « *Atlan, ça ne ressemble à personne !* »

En effet, si la première période de l'œuvre peint de l'Artiste (qui débute en 1940) offre une richesse et une multiplicité d'expériences, la seconde période - de plus courte durée et que Jacques Polieri qualifie de « classique » - est une période de production intense pour Atlan.

C'est à ce moment que, lorsque convergent les couleurs, les rythmes, et les matières, les compositions confinent à la perfection. Et si Atlan est mort en pleine gloire, le 12 février 1960, prématurément à l'âge de 47 ans, c'est sans doute que cette recherche de perfection à laquelle il tenait tant pour la première exposition de son travail à New York (qui se tiendra finalement un mois après sa disparition) l'aura consumé jusqu'au bout de ses forces ultimes.

« La peinture d'Atlan est un véritable langage. La lecture de certaines œuvres pourrait paraître difficile. Atlan élabore un code muni d'une symbolique qu'il faut apprendre à déchiffrer. Mais ses symboles constituent l'infinité de la combinatoire et du sens.

Il offre au spectateur un jeu subtil et généreux, celui d'une complicité, mais le complice doit et peut être initié, ou tout au moins présenter un comportement réceptif. Au départ de l'œuvre, les principaux motifs apparaissent. Ils se décanteront par la suite. Atlan forge le vocabulaire de sa langue jusqu'à proposer un renouvellement total de l'espace pictural. Il donnera naissance ainsi à des formes nodales, à une topologie.

Ces formes savamment entrelacées, cet espace topologique dont l'esthétique a probablement été négligé jusqu'à ce jour par la critique, avait été exploré uniquement dans le domaine de la mathématique ou mis en application par la psychanalyse, mais jamais exploité par l'Art pictural. Nouvelle véritable rénovation de l'expression visuelle, depuis Cézanne... »

Jacques Polieri

ATLAN : biographie sélective

Né le **23 janvier 1913** à Constantine en Algérie d'une famille judéo-berbère, il arrive à Paris en **1930** pour y entreprendre des études de philosophie et obtient une licence en **1933**. La guerre le mobilise à Laval où il a été nommé professeur de philosophie au lycée. De **1940 à 1941**, il enseigne à Condorcet à Paris, poste qu'il quitte en raison des lois antisémites. Son installation avec son épouse Denise en juillet **1941** au 16, rue de La Grande-Chaumière est déterminante pour lui. Dans ce quartier voué à la peinture, naît sa vocation picturale. Parallèlement, il publie ses premiers poèmes. Entré dans la Résistance, il est arrêté en **1942** pour «actes de terrorisme». Transféré à la prison de la Santé, Atlan simule la folie et réussit à se faire interner à Sainte-Anne en **1943**. Il peint et publie un recueil de poème - le «Sang profond» - paru en novembre **1944** quelques mois après sa libération. Il expose pour la première fois à la librairie-galerie de l'Arc-en-Ciel, rue de Sèvres. Atlan retient l'attention du public et de la critique. **1945**, visite enthousiaste de Gertrude Stein à Paris. Elle fait l'acquisition de six tableaux et une grande amitié naît entre eux. Elle montre à Londres et à New York les œuvres qu'elle achète, et lui ouvre les portes de ses amis collectionneurs. Dès cette année, son atelier devient un lieu de rencontre internationale. Il a de nombreux admirateurs et amis dont Hartung, Schneider, Soulages et Poliakoff. Février **1946**, exposition à la galerie Denise René. Janvier **1947**, exposition à la galerie Maeght, suivie en novembre d'une exposition en l'Hôtel du Pont Royal de ses lithographies destinées à l'illustration de «Description d'un combat» de Kafka. Précurseur à cette époque d'une grande rénovation des Arts Plastiques, Atlan est reconnu comme pionnier d'une nouvelle esthétique. De **1947 à 1956**, le vent du succès tourne. Il n'a plus de marchand en France mais expose à l'étranger : En **1948** à l'Art Club de Vienne en Autriche, au Museum de Arte Moderna de São Paulo, puis au Salon Corner de Copenhague. En **1949**, il expose en Allemagne à Mannheim à la galerie Egon Günther et en Italie à Venise à la galerie Sandri. La même année, il participe pour la première fois au Salon de Mai, où il expose par la suite chaque année. En avril **1950**, il est invité ainsi que d'autres artistes (Dubuffet, Bazaine, Giacometti, Mathieu...) par la revue CoBRA à exprimer son point de vue sur l'art contemporain. Atlan n'a probablement pas fait partie de ce mouvement qui comptait principalement des peintres venus d'Europe du Nord et auxquels il accordera son soutien. **1951**, Michel Ragon publie le premier livre consacré à Atlan, «L'Architecte et le Magicien». Dès **1953**, il connaît un succès grandissant au Japon où il a une importante influence sur la calligraphie japonaise abstraite. En **1955**, il accepte de réaliser pour la galerie Charpentier, l'affiche de l'exposition «L'École de Paris». C'est une date marquante pour les peintres de l'abstraction lyrique jusqu'alors plutôt tenus à l'écart. S'amorce une période de regain marquée en **1956**, par l'inauguration en novembre à la galerie Bing de la première exposition particulière d'Atlan à Paris depuis 1947. En **1957**, les expositions particulières se succèdent, à la galerie Dupont de Lille, au Palais des Beaux-Arts à Bruxelles puis au Musée Picasso d'Antibes. **1958**, exposition à Milan à la galerie Naviglio et exposition itinérante dans différents musées en Allemagne. La Tate Gallery à Londres lui achète une grande toile «Baal Guerrier», André Malraux achète « Mésopotamie » et « Amaryllis » pour le Musée National d'Art Moderne, d'autres musées en France et à l'étranger acquièrent ses tableaux. Il achète une maison à Villiers-sur-Tholon (Yonne) où il passe dorénavant la plus grande partie de son temps. Il y travaille dans la rigueur et la solitude. **1959**, exposition à la galerie Roux-Malaval à Lyon, à la Kaplan gallery de Londres et à la galerie Bing. Gravement malade, il décède le **12 février 1960** dans son atelier parisien. **1960**, inauguration à New-York, à la Contemporaries Gallery, d'une importante exposition à laquelle il avait travaillé jusqu'à son dernier souffle. Presque toutes les toiles furent vendues, le jour même du vernissage. Dès **1963**, le Musée National d'Art Moderne de Paris lui consacre une importante rétrospective. **1964**, rétrospective au Musée de Tel-Aviv. Exposé et reconnu dans le monde entier, le travail de cet immense Artiste bénéficie en **2008**, à l'occasion de l'exposition de la Dation Atlan, d'une salle au Musée National d'Art Moderne, Centre Georges Pompidou.

Images disponibles



Jean-Michel ATLAN (1913 - 1960)

Sans titre, 1956

Huile sur toile

Signée en bas vers la gauche

100 x 65 cm

Provenance :

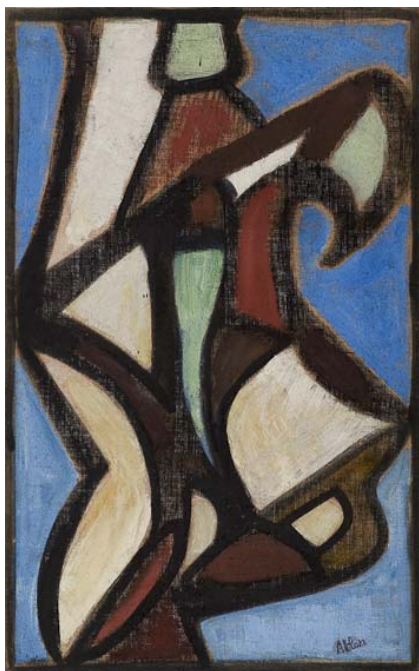
Galerie Henry Bing, Paris

Collection Michel Hommerin, Paris

Collection privée européenne

Bibliographie :

Jacques Polieri et Kenneth White, *Atlan, Catalogue raisonné de l'œuvre complet*, Gallimard, Milan 1996, n° 359, rep. coul. p. 269



Jean-Michel ATLAN (1913 - 1960)

Sans titre, 1958

Huile sur toile

Signée en bas à droite

130 x 81 cm

Provenance :

Collection particulière, Munich

Collection privée européenne

Bibliographie :

Jacques Polieri, *Atlan, Catalogue raisonné de l'œuvre complet*, Paris, Éditions Gallimard, 1996, rep. coul. p. 325



Jean-Michel ATLAN (1913 - 1960)

Sans titre, 1959

Huile sur toile

Signée et datée en bas à droite ; Signée et datée au dos
116 x 73 cm

Provenance:

Tanya Bing, Cannes

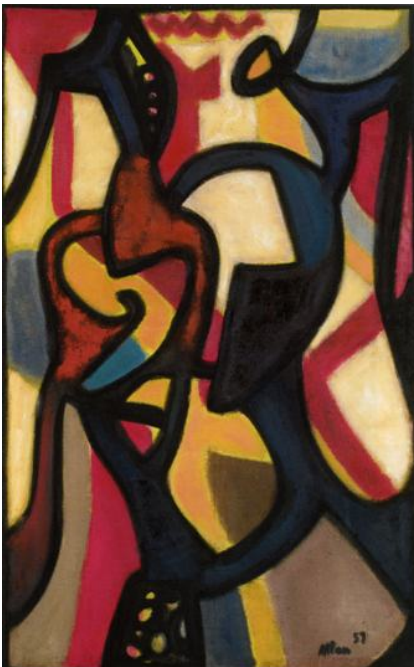
Collection particulière européenne

Expositions :

Anger, Nouveau Théâtre, Abstractions Lyriques, Paris 1945 –
1955, oct. 1988 – avr. 1989

Bibliographie:

Jacques Polieri et Kenneth White, Atlan, Catalogue raisonné
de l'œuvre complet, Gallimard, Milan 1996, n° 758, rep. coul.
p. 373



Jean-Michel ATLAN (1913 - 1960)

Agrigente, 1959

Huile sur toile

Signée et datée en bas à droite ; Signée, titrée et datée sur
le châssis
130 x 81 cm

Provenance:

Mr & Mrs Edwin E. Hokin, Chicago

Chicago Art Institute, Chicago

Collection particulière européenne

Bibliographie:

Jacques Polieri et Kenneth White, Atlan, Catalogue raisonné
de l'œuvre complet, Gallimard, Milan 1996, n° 734, rep. coul.
p. 367



Jean-Michel ATLAN (1913 - 1960)

Sans titre, 1959

Huile sur toile

Signée en bas à gauche

92 x 60 cm

Provenance :

Collection particulière, Cases de Pène

Expositions :

Paris, Musée National d'Art Moderne, Atlan, 22 janv. – 17 mars 1963, n° 89

Cases de Pène, Château de Jau, Peinture abstraite 1950 – 1960 dans les collections privées des Pyrénées orientales, 21 avr. – 20 mai 1984, cat., rep. coul. en couv.

Bibliographie :

Jacques Polieri et Kenneth White, Atlan, Catalogue raisonné de l'œuvre complet, Gallimard, Milan 1996, n° 800, rep. coul. p. 383



Jean-Michel ATLAN (1913 - 1960)

Sumatra, 1958

Huile sur toile

Signée et datée en bas vers la gauche ; Signée, titrée et datée sur le châssis

116 x 73 cm

Provenance :

Galerie Henry Bing, Paris

Collection Tanya Bing, Cannes

Expositions :

Paris, Galerie Henry Bing, Atlan, 1959, n° 13, rep.

Cannes, Galerie Bing, Atlan, déc. 1965 – fév. 1966

Valréas, Château de Simiane, Atlan, juil. - août 1967, n° 12, rep

Genève, Galerie Saint-Léger, Atlan, 7 oct. – 20 nov. 1971

Paris, Galerie Enrico Navarra, avr. – juin 1989, rep. coul. p. 51

Bibliographie :

Jacques Polieri et Kenneth White, Atlan, Catalogue raisonné de l'œuvre complet, Gallimard, Milan 1996, n° 696, rep. coul. p. 356

Mention obligatoire pour les photos :

Courtesy Galerie Applicat-Prazan, Paris

© Adagp, Paris 2014

APPLICAT-PRAZAN : historique

Bernard Prazan, Collectionneur de longue date, a fondé sa première galerie en 1989. Exclusivement dédiée dès l'origine à la peinture, Applicat-Prazan présente les travaux de :

Jean-Michel Atlan, Karel Appel, Jean Dubuffet, Maurice Estève, Jean Fautrier, Hans Hartung, Auguste Herbin, Jean Hélion, Asger Jorn, Wifredo Lam, André Lanskoy, Alberto Magnelli, Alfred Manessier, André Masson, Georges Mathieu, Serge Poliakoff, Jean-Paul Riopelle, Gérard Schneider, Pierre Soulages, Nicolas de Staël, Victor Vasarely, Bram van Velde, Geer van Velde, Maria Elena Vieira da Silva, Wols, ou encore Zao Wou-Ki.

Depuis 2004, Franck Prazan, fils de Bernard, dirige la galerie. Ancien directeur général de Christie's en France, et responsable à ce titre de son installation avenue Matignon à Paris, il avait alors transformé un simple bureau de représentation en une véritable maison de vente.

La ligne d'Applicat-Prazan est la suivante :

- Une **hyperspécialisation** qui conduit la galerie à concentrer ses compétences sur **l'École de Paris des années 50** et sur les artistes les plus significatifs de cette période,
- Une **hypersélectivité** qui la cantonne aux œuvres les plus qualitatives de ces artistes,
- Un propos orienté vers les **collectionneurs** et une **vision à long terme** propre à lisser les effets spéculatifs.

Certaines peintures ont été particulièrement remarquées ces dernières années. Citons par exemple :



Nicolas de Staël
La Table de l'Artiste, 1954
89 x 116 cm
Biennale 2008



Jean-Paul Riopelle
Hommage à Robert le Diabolique
1953, 200 x 282 cm
Tefaf 2010



Hans Hartung
T 1938-11, 1938
102 x 80 cm
Fiac 2011



Pierre Soulages
Peinture 195 x 130 cm,
1^{er} sept. 1957
Fiac 2009



Serge Poliakoff
La Table d'Or, 1950
97 x 130 cm
Tefaf 2008



Jean Dubuffet
Epoux en visite, 1964
200 x 150 cm
Biennale 2010

En 2006, l'exposition *Schneider, Œuvres majeures autour d'un tableau d'exception*, présentée à la FIAC a connu un grand succès; en mai 2007, Applicat-Prazan a présenté à la galerie, *Mes années 50, Collection Alain Delon*; en septembre 2007, l'exposition *Présence, silences, hommage à Geer van Velde* a permis de redécouvrir la palette subtile de ce grand peintre; en mars-avril 2008, l'exposition *Poliakoff* aura sans doute constitué un jalon dans la trajectoire de l'Artiste au plan du marché de l'Art international. ***Dialogues I Autour de Pierre Soulages*** fut, d'octobre à décembre 2009, une étape importante dans la vie de la galerie. Les expositions monographiques *Pincemin*, et *Fautrier*, en octobre 2010, puis *Alfred Manessier : Tours, Favellas et autres œuvres monumentales, en 2012*, auront sans aucun doute frappé les esprits. En 2012 toujours, en présentant *Masson, 1934 – 1944*, à Art Basel, la galerie aura permis une nouvelle lecture du talent de ce grand Artiste surréaliste, clé de tous les expressionnismes abstraits d'après-guerre. En 2013 au Salon du dessin, *l'Hommage à Maurice Estève* a séduit de nombreux collectionneurs. Enfin, l'exposition *Serge Poliakoff* présentée à la FIAC 2013 a connu un succès incontestable.

Applicat-Prazan participe, à **Tefaf Maastricht**, au **Salon du Dessin**, à **Art Basel Hong Kong**, à la **Biennale des Antiquaires**, et à la **Fiac**.

Elle est membre du **Syndicat National des Antiquaires** et du **Comité Professionnel des Galeries d'Art**.

Applicat-Prazan est située rive gauche à Paris, **16 rue de Seine**, au cœur du quartier traditionnel des galeries de Saint-Germain-des-Prés. La fin de l'année 2010 a vu l'installation de la galerie dans un second espace stratégique du marché de l'Art à Paris, rive droite, au **14 avenue Matignon**.

Contact Presse :

Céline Hersant
Galerie Applicat-Prazan
Tél. : +33 (0)1 43 25 39 24 / Mob. : +33 (0)6 78 42 70 04
Celine.hersant@applicat-prazan.com

www.applicat-prazan.com



twitter.com/ApplicatPrazan



facebook.com/ApplicatPrazan

Téléchargements :

Les visuels en haute définition des œuvres, ainsi que le communiqué de presse, peuvent être téléchargés sur l'espace privé du site internet de la galerie dont voici l'adresse :

<http://www.applicat-prazan.com/espace-prive/>

Identifiant : Applicat

Mot de passe : Prazan